



การจัดการทรัพย์สินของราชการ  
ของบริจาค การจัดเก็บของกลาง  
และแนวทางการนำไปปฏิบัติ  
ปีงบประมาณ ๒๕๖๗  
ของ สถานีตำรวจภูธรควนโดน



## ประกาศสถานีตำรวจภูธรควนโดน

เรื่อง การจัดการทรัพย์สินของราชการ ของบริจาดและการจัดเก็บของกลาง และแนวทางการนำไปปฏิบัติ

ด้วยสถานีตำรวจภูธรควนโดน มีความมุ่งมั่นในการบริหารและจัดการจัดการทรัพย์สิน ของราชการ ของบริจาด และการจัดเก็บของกลาง และสำนวนการสอบสวนคดีอาญาและคดีจราจร เพื่อให้มีการจัดเก็บ การ เบิกจ่าย นำไปใช้ในการปฏิบัติงานของเจ้าหน้าที่ตำรวจ เป็นไปอย่างโปร่งใสมีประสิทธิภาพ คุ่มค่า และเกิด ประโยชน์สูงสุดในการภารกิจของสำนักงานตำรวจแห่งชาติ

ในการนี้ จึงได้กำหนดจัดทำมาตรการจัดการทรัพย์สินของราชการของบริจาด และการจัดเก็บของ กลาง และสำนวนการสอบสวนคดีอาญาและคดีจราจร เพื่อเป็นแนวทางการปฏิบัติในการจัดการทรัพย์สินของ ราชการและของบริจาดสำหรับให้เจ้าหน้าที่ตำรวจถือปฏิบัติโดยทั่วกัน

### ข้อ ๑ ประกาศฉบับนี้

“สถานีตำรวจ” หมายความว่า สถานีตำรวจภูธรควนโดน

“ทรัพย์สินทางราชการ” หมายความว่า พัสดุที่อยู่ในความครอบครองดูแลของส่วนราชการหรือหน่วยงาน นั้นๆ และต้องมีการบริหารพัสดุ ตามมาตรา ๑๑๓ ของพระราชบัญญัติการจัดซื้อจัดจ้างและบริหารพัสดุภาครัฐ พ.ศ. ๒๕๖๐

“พัสดุ” หมายความว่า วัสดุ ครุภัณฑ์ของสถานีตำรวจที่มีไว้เพื่อใช้ร่วมกันเพื่อประโยชน์ของทางราชการ

“วัสดุ” หมายความว่า สิ่งของที่มีลักษณะโดยสภาพไม่คงทนถาวรหรือตามปกติมีอายุการใช้งานไม่นาน สิ้นเปลืองหมดไป หรือเปลี่ยนสภาพในระยะเวลาอันสั้น

“ครุภัณฑ์” หมายความว่า สิ่งของที่มีลักษณะโดยสภาพคงทนถาวรหรือตามปกติมีอายุการใช้งานนาน ไม่ สิ้นเปลืองหมดไป หรือเปลี่ยนสภาพในระยะเวลาอันสั้น ได้แก่ ที่ดินและสิ่งก่อสร้าง ,ครุภัณฑ์สำนักงาน,ครุภัณฑ์ ยานพาหนะและขนส่ง,ครุภัณฑ์ไฟฟ้าและวิทยุ,ครุภัณฑ์อาวุธ,ครุภัณฑ์คอมพิวเตอร์ สินทรัพย์ไม่มีตัวตน เช่น Software

“ยุทโธภัณฑ์” หมายความว่า อาวุธปืน เครื่องกระสุน รวมถึงศาสตราภัณฑ์เครื่องอุปกรณ์ของอาวุธ หรือ เครื่องมือเครื่องใช้ วัสดุสิ่งของ ที่เกี่ยวข้อง ที่ใช้ในราชการของสถานีตำรวจภูธรควนโดน

“คลังอาวุธปืน” หมายความว่า สถานที่เก็บรักษาอาวุธปืนของสถานีตำรวจภูธรควนโดน

“ของกลาง” หมายความว่า วัตถุใด ๆ หรือทรัพย์สิน หรือหัวหน้างานพัสดุ ซึ่งตกมาอยู่ในความคุ้มครอง ของเจ้าพนักงานโดยอำนาจของกฎหมายหรือโดยหน้าที่ในทางราชการ และได้ยึดไว้เป็นของกลางเพื่อพิสูจน์ ในทางคดี หรือเพื่อจัดการอย่างอื่นตามหน้าที่ราชการหรือทางกฎหมาย

“รถยนต์ของทางราชการ” หมายความว่า รถยนต์หรือรถจักรยานยนต์ที่ได้รับการจัดสรรจากสำนักงาน ตำรวจแห่งชาติ เพื่อใช้ในการปฏิบัติราชการ และให้หมายความรวมถึง รถยนต์เช่าที่สำนักงานตำรวจแห่งชาติ จัดสรรให้ใช้ในราชการ รวมทั้งรถยนต์และรถจักรยานยนต์ที่บุคคลหรือนิติบุคคลมอบให้มาเพื่อวัตถุประสงค์ การ กุศลและ/หรือเพื่อสงเคราะห์เหตุอย่างใดอย่างหนึ่ง

“ของบริจาด” หมายความว่า เงินหรือพัสดุที่มีผู้มอบให้แก่สถานีตำรวจเพื่อใช้ในกิจการของสถานีตำรวจ โดยระบุวัตถุประสงค์ไว้ชัดเจน

/”ผู้พิมพ์” .....

“ผู้เยี่ยม” หมายความว่า ข้าราชการตำรวจหรือเจ้าหน้าที่ของสถานีตำรวจ

“ผู้ให้เยี่ยม” หมายความว่า ผู้มีอำนาจอนุมัติให้เยี่ยม

“ผู้มีอำนาจอนุมัติให้เยี่ยม” หมายความว่า ผู้กำกับการสถานีตำรวจภูธรควนโดน หรือหัวหน้างานพัสดุ หรือเจ้าหน้าที่อื่นที่หัวหน้าสถานีผู้ให้เยี่ยมมอบหมาย

“หัวหน้าหน่วยพัสดุ” หมายถึง ผู้กำกับการสถานีตำรวจภูธรควนโดน มีหน้าที่เกี่ยวกับการควบคุมพัสดุ หรือข้าราชการตำรวจซึ่งผู้กำกับการสถานีตำรวจภูธรควนโดน แต่งตั้งให้เป็นหัวหน้างานพัสดุ มีหน้าที่ควบคุม และส่งจ่ายพัสดุตามระเบียบสำนักนายกรัฐมนตรีว่าด้วยการพัสดุ พ.ศ.๒๕๓๕ และที่แก้ไขเพิ่มเติม ข้อ ๑๕๓ วรรคสาม

“เจ้าหน้าที่พัสดุ” หมายถึง เจ้าหน้าที่ซึ่งดำรงตำแหน่งที่มีหน้าที่เกี่ยวกับการพัสดุ หรือผู้ได้รับแต่งตั้งจากผู้กำกับการสถานีตำรวจภูธรควนโดน ให้มีหน้าที่หรือปฏิบัติงานเกี่ยวกับพัสดุ

“การควบคุม” หมายถึง การลงบัญชีพัสดุหรือทะเบียนคุมทรัพย์สิน การเก็บรักษา การเบิก การจ่ายพัสดุ

“การลงบัญชีหรือทะเบียนพัสดุ” หมายถึง การบันทึกรายละเอียดการรับหรือจ่ายในบัญชีหรือทะเบียนโดยจำแนกแต่ละประเภท/ชนิด แต่ละรายการของพัสดุ

“การเก็บรักษาพัสดุ” หมายถึง การจัดเก็บรักษาพัสดุให้ปลอดภัย เป็นระเบียบเรียบร้อยถูกต้อง ครบถ้วน ตรงตามบัญชีหรือทะเบียน

“การเบิกพัสดุ” หมายถึง การที่หน่วยงาน/หรือเจ้าหน้าที่ในหน่วยงานต้องการใช้พัสดุ แจ้งความประสงค์ขอเบิกพัสดุ

“การจ่ายพัสดุ” หมายถึง การที่หัวหน้าหน่วยพัสดุ อนุมัติจ่ายพัสดุให้แก่หน่วยงาน/หรือเจ้าหน้าที่ ที่แจ้งความประสงค์ขอเบิกพัสดุ

“การซ่อมบำรุง” หมายถึง การกระทำใดๆ ที่มุ่งหมายจะรักษาทรัพย์สิน สิ่งอุปกรณ์ ให้อยู่ในสภาพใช้งาน ได้ หรือทำให้ทรัพย์สิน สิ่งอุปกรณ์ดังกล่าวที่ชำรุดให้กลับคืนสภาพที่ใช้งานได้

“การจำหน่าย” หมายถึง การตัดยอดสิ่งอุปกรณ์ออกจากความรับผิดชอบ เนื่องจากสูญหาย ใช้งบไป ชำรุดเสียหายจนไม่สามารถซ่อมคืนสภาพได้อย่างคุ้มค่า เสื่อมสภาพจนใช้งานไม่ได้ หรือเสียหาย เกินความต้องการหรือเป็นของล้าสมัย ไม่ใช่ราชการต่อไป

## ข้อ ๒ การเบิกเยี่ยม - คิน วัสดุสิ่งของหลวง

ให้บุคลากรในสถานีตำรวจภูธรควนโดน ถือปฏิบัติตามระเบียบ กรมตำรวจว่าด้วยการเบิกจ่ายวัสดุสิ่งของ หลวงต่าง ๆ ฉบับที่ ๔๓ พ.ศ.๒๕๓๐ และระเบียบกระทรวงการคลัง ว่าด้วยการจัดซื้อจัดจ้างและการบริหารพัสดุ ภาครัฐ พ.ศ.๒๕๖๐ การจรรยาบรรณ พ.ศ.๒๕๒๒ มาตรา ๔๓(๔) และมาตรา ๗๘ ตามประมวลกฎหมายอาญา ๒๙๑ มาตรา ๓๐๐ และมาตรา ๒๘๑

๑. การเยี่ยมพัสดุหรือนำพัสดุไปใช้ในกิจการใด ๆ ต้องเป็นไปเพื่อประโยชน์ของทางราชการ โดยผู้ให้เยี่ยมต้องคำนึงถึงควมมีประสิทธิภาพ ความคุ้มค่า และเกิดประโยชน์สูงสุดในเชิงภารกิจของราชการ การให้เยี่ยมด้วย

๒. ผู้ให้เยี่ยมต้องจัดให้ผู้เยี่ยมทำหลักฐานการเยี่ยมเป็นลายลักษณ์อักษร ตามแบบฟอร์ม ที่กรมบัญชีกลาง หรือสำนักงานตำรวจแห่งชาติ กำหนดทุกครั้ง

๓. ผู้ให้ยืมต้องกำหนดระยะเวลาส่งคืนพัสดุโดยปกติพึงกำหนดให้สอดคล้องกับเหตุผลความจำเป็นในการใช้พัสดุที่ยืมนั้น ทั้งนี้ ระยะเวลาการยืมสูงสุดสำหรับการยืมแต่ละคราวไม่ควรเกิน ๑ เดือน นับจากวันที่ยืม หรือระยะเวลาที่สำนักงานตำรวจแห่งชาติกำหนด แต่หากมีความจำเป็นอาจขอขยายระยะเวลาการยืมต่อไปได้ โดยดำเนินการให้มีหลักฐานการยืมที่ครอบคลุมระยะเวลายืมที่ขยายออกไป โดยนำข้อ ๒ มาใช้โดยอนุโลม

๔. กรณี พักตร์ที่ยืมเกิดชำรุดเสียหาย หรือใช้การไม่ได้ หรือสูญหายไป ให้ผู้ยืมจัดการแก้ไขซ่อมแซมให้คงสภาพเดิม โดยเสียค่าใช้จ่ายของตนเอง หรือขอใช้เป็นพัสดุประเภทชนิด ขนาด ลักษณะ และคุณภาพอย่างเดียวกัน หรือขอใช้เป็นเงินตามราคาที่เป็นอยู่ในขณะยืม

๕. เมื่อครบกำหนดยืม หากผู้ยืมยังไม่ส่งคืนพัสดุที่ยืมไปให้ผู้ให้ยืมหรือเจ้าหน้าที่ที่ได้รับมอบหมายจากผู้ให้ยืมติดตามทางพัสดุที่ยืมไปคืนภายใน ๕ วัน นับแต่วันครบกำหนด

### ข้อ ๓ แนวทางการเบิกใช้รถยนต์/รถจักรยานยนต์ของทางราชการ

๑. ผู้ยืมขอใช้รถยนต์/รถจักรยานยนต์ ของทางราชการ ต้องดำเนินการเขียนแบบฟอร์มขออนุญาตใช้รถยนต์/รถจักรยานยนต์ของทางราชการเป็นลายลักษณ์อักษร เสนอผ่านเจ้าหน้าที่พัสดุ

๒. เจ้าหน้าที่พัสดุ ตรวจสอบเอกสารและเสนอผู้กำกับการสถานีตำรวจภูธรควนโดน เพื่อพิจารณาอนุญาต/ ไม่อนุญาต

๓. เมื่อได้รับอนุญาตให้ยืมแล้ว ให้เจ้าหน้าที่พัสดุดำเนินการเบิกจ่าย ให้กับผู้อยืมตามระเบียบที่เกี่ยวข้อง

๔. ผู้ยืมต้องใช้รถยนต์/รถจักรยานยนต์ ของทางราชการในการปฏิบัติราชการ ตามระเบียบที่สำนักงานตำรวจแห่งชาติกำหนดไว้โดยเคร่งครัด

๕. เมื่อเสร็จสิ้นจากการปฏิบัติหน้าที่ราชการ ผู้ยืมต้องนำรถยนต์/รถจักรยานยนต์ของทางราชการมาเก็บรักษาไว้ในสถานที่ที่กำหนด

๖. ผู้ยืมต้องหมั่นทำความสะอาด และซ่อมบำรุงรักษาอย่างสม่ำเสมอ เพื่อให้มีอายุการใช้งานได้ยาวนานและอยู่ในสภาพเรียบร้อยสมบูรณ์ สามารถใช้การได้อย่างมีประสิทธิภาพ

๗. ผู้ยืมรถยนต์/รถจักรยานยนต์ ของทางราชการ ต้องรับผิดชอบในกรณีเกิดการสูญหายเพราะความประมาทเลินเล่อของผู้ยืม หรืออนุญาตให้ผู้อื่นใช้ไปนอกเหนือราชการปกติ ผู้ยืมต้องรับผิดชอบในสินไหมทดแทนความสูญหาย แม้ด้วยเหตุสุดวิสัย ถ้าความเสียหายได้เกิดขึ้นเพราะบุคคลภายนอก ผู้ยืมต้องเป็นคนเรียกร้องค่าสินไหมทดแทนจากบุคคลภายนอกในนามสำนักงานตำรวจแห่งชาติ แต่ถ้าความเสียหายเกิดขึ้นเพราะความผิดของผู้ขับขี่ซึ่งมิใช่ผู้ยืม ผู้ยืมต้องรับผิดชอบในการซ่อมแซมให้คงสภาพดีตามเดิม

๘. ให้นำระเบียบความรับผิดชอบของข้าราชการตำรวจในทางแพ่ง มติคณะรัฐมนตรีที่เกี่ยวข้องกับกรณีดังกล่าวมาใช้บังคับตามประกาศนี้ได้

๙. เมื่อผู้ยืมหมดความจำเป็นในการใช้รถยนต์/รถจักรยานยนต์ หรือโยกย้ายไปดำรงตำแหน่งอื่น ให้ผู้ยืมนำส่งมอบคืนให้กับเจ้าหน้าที่พัสดุ เพื่อดำเนินการจัดสรรให้กับข้าราชการตำรวจที่ย้ายมาดำรงตำแหน่งแทน เพื่อยืมไปใช้ในราชการตามระเบียบต่อไป

### ข้อ ๔ แนวทางการเบิกใช้อาวุธปืนของทางราชการ

๑. ผู้ยืมอาวุธปืนและเครื่องกระสุนปืนของทางราชการ ดำเนินการเขียนแบบฟอร์ม เบิก- จ่ายอาวุธปืนและเครื่องกระสุนปืนของทางราชการ เสนอผ่านเจ้าหน้าที่พัสดุ

๒. เจ้าหน้าที่พัสดุ ตรวจสอบเอกสารและเสนอผู้กำกับการสถานีตำรวจภูธรควนโดน เพื่อพิจารณาอนุญาต/ไม่อนุญาต
๓. เมื่อได้รับอนุญาตให้ยืมแล้ว ให้เจ้าหน้าที่พัสดุดำเนินการเบิกจ่าย ให้กับผู้ขอยืมตามระเบียบที่เกี่ยวข้อง
๔. ผู้ยืมอาวุธปืนและเครื่องกระสุนปืนของทางราชการ ในการปฏิบัติราชการ ตามระเบียบที่สำนักงานตำรวจแห่งชาติกำหนดไว้โดยเคร่งครัด
๕. เมื่อเสร็จสิ้นจากการปฏิบัติหน้าที่ราชการ ผู้ยืมต้องนำอาวุธปืนและเครื่องกระสุนปืนของทางราชการ มาเก็บรักษาไว้ตามระเบียบที่กำหนด
๖. ผู้ยืมต้องหมั่นทำความสะอาด และซ่อมบำรุงรักษาอย่างสม่ำเสมอ เพื่อให้มีอายุการใช้งานได้ยาวนานและอยู่ในสภาพเรียบร้อยสมบูรณ์ สามารถใช้การได้อย่างมีประสิทธิภาพ
๗. ผู้ยืมหมดความจำเป็นในการใช้อาวุธปืนและเครื่องกระสุนปืนของทางราชการ หรือโยกย้ายไปดำรงตำแหน่งที่อื่น ให้ผู้ยืมนำส่งมอบคืนให้กับเจ้าหน้าที่พัสดุ เพื่อดำเนินการจัดสรรให้กับข้าราชการตำรวจที่ย้ายมาดำรงตำแหน่งแทน เพื่อยืมไปใช้ในราชการตามระเบียบต่อไป
๘. ให้เจ้าหน้าที่พัสดุ ดำเนินการเกี่ยวกับการเก็บรักษาอาวุธปืนและเครื่องกระสุนปืน ตามมาตรการการเปิด - ปิด สถานที่เก็บอาวุธปืนและกระสุนปืนคลังของทางราชการ ของสถานีตำรวจภูธรควนโดน โดยเคร่งครัด

#### **ข้อ ๕ แนวทางการใช้ของบริจาค**

๑. ให้เจ้าหน้าที่พัสดุ ดำเนินการรับบริจาคตามอำนาจหน้าที่ที่สำนักงานตำรวจแห่งชาติกำหนดไว้ในคำสั่ง สำนักงานตำรวจแห่งชาติ ที่ ๖๖๙/๒๕๕๑ ลงวันที่ ๓๐ กันยายน ๒๕๕๑ เรื่อง กำหนดลักษณะและการมอบอำนาจหน้าที่การรับผิดชอบ
๒. ในกรณีที่มีการบริจาคเงินหรือสิ่งของที่มีมูลค่าเกินกว่าที่ระเบียบกำหนด หรือเงิน ให้แจ้งกองพลาธิการ เพื่อเสนอสำนักงานตำรวจแห่งชาติ ขออนุมัติและลงนามออกใบอนุญาตการบริจาค
๓. เมื่อสำนักงานตำรวจแห่งชาติ ได้อนุมัติรับบริจาคแล้ว ให้ผู้กำกับการสถานีตำรวจภูธรควนโดน จัดทำบัญชีคุมพัสดุตามระเบียบที่เกี่ยวข้อง
๔. การใช้ทรัพย์สินที่ได้รับจากการบริจาค ให้ปฏิบัติตามการใช้ทรัพย์สินทางราชการโดยเคร่งครัด

#### **ข้อ ๖ แนวทางการจัดเก็บของกลาง**

ให้ดำเนินการจัดเก็บของกลาง ตามระเบียบการตำรวจเกี่ยวกับคดี ลักษณะที่ ๑๕ เรื่องการรับส่งงานในหน้าที่ราชการ พ.ศ.๒๕๕๗ และตามแนวทางการปฏิบัติ ดังนี้

๑. ยึดของกลางได้จากตัวบุคคลใด เป็นของกลางอะไร ให้ทำบันทึก (บันทึกการตรวจค้น) ให้ถูกต้องตามกฎหมาย เช่น ต้องบันทึกว่าก่อนลงมือค้นเพื่อพบของกลางนั้น เจ้าพนักงานผู้ค้นได้แสดงความบริสุทธิ์ก่อนค้น ได้ค้นต่อหน้าผู้ครอบครองสถานที่ หรือบุคคลในครอบครัวของผู้นั้นหรือต่อหน้าพยานอย่างน้อย ๒ คน ( ป.วิ.อ. ม. ๑๐๒ , ป.เกี่ยวกับคดี ลักษณะที่ ๑๕ บทที่ ๑ ข้อ ๔๑๘ )
๒. ของกลางที่ยึดได้ต้องให้ผู้ครอบครองสถานที่ บุคคลในครอบครัวผู้ต้องหา ผู้แทน หรือพยานดูเพื่อให้รับรองว่าถูกต้อง ถ้าบุคคลดังกล่าวนั้นรับรองหรือไม่รับรองก็ให้บันทึกไว้
๓. การค้นของกลาง ผู้ค้นต้องบันทึกรายละเอียดของการค้นและทำบัญชีรายละเอียดสิ่งของที่ค้นได้ไว้ด้วยบันทึกการค้น และบัญชีสิ่งของกลางนั้น ให้อ่านให้ผู้ครอบครองสถานที่บุคคลในครอบครัวผู้ต้องหา จำเลย ผู้แทน หรือพยานฟังแล้วแต่กรณี และให้ผู้นั้นลงลายมือชื่อรับรองไว้

๔. เมื่อนำของกลางไปถึงที่ทำการของ พนักงานสอบสวนให้จัดรูปพรรณสิ่งของกลางลงใน รายงาน ปจว. และสมุดยึดทรัพย์และของกลาง แล้วเขียนเลขกำกับที่ยึดทรัพย์ติดไว้กับสิ่งของนั้นให้มั่นคง อย่าให้ หลุดหรือสูญหายได้ แล้วเก็บรักษาไว้ตามระเบียบ ( ข้อบังคับการเก็บรักษาของกลาง กระทรวงมหาดไทย พ.ศ. ๒๔๘๐ ของกลางใดที่จะต้องส่งตรวจพิสูจน์ พึงดำเนินการให้ถูกต้องตามวิธีการหรือระเบียบในส่วนราชการที่ เกี่ยวข้อง เช่น ถ้าจะส่งไปตรวจพิสูจน์ที่ กองพิสูจน์หลักฐานฯ ก็ควรปฏิบัติตามเอกสารคู่มือ ของกองพิสูจน์ หลักฐานฯ เรื่องคำแนะนำในการเก็บรักษาและจัดส่งเอกสารหรือวัตถุของกลางไปตรวจพิสูจน์ เป็นต้น ของกลาง ที่จะส่งไปตรวจพิสูจน์ จะต้องให้ผู้ต้องหาลงชื่อกำกับหีบห่อและบันทึกไว้ด้วย เมื่อได้รับผล การตรวจพิสูจน์แล้ว ให้แจ้งให้ผู้ต้องหาทราบ ถ้าผู้ต้องหารับรองผลก็ให้สอบสวนเพิ่มเติมไว้ เพราะถ้าในชั้นพิจารณาผู้ต้องหาแย้งรับรอง ผลการตรวจพิสูจน์ดังกล่าว ก็อาจจะไม่ต้องนำผู้ตรวจพิสูจน์มาเบิก ความต่อศาลอีก

๕. ในชั้นสอบสวน ถ้ามีของกลางอย่างใด ๆ จะต้องจัดทำบัญชีของกลางประกอบ สำนวน การสอบสวนไว้ ( ป.วิ.อ. ม. ๑๓๙ วรรคสอง )วิธีจัดทำบัญชีของกลางนั้น ให้ดำเนินการดังนี้

- ในการลงรายละเอียดสิ่งของกลางในบัญชีนั้น ให้ตรวจสอบสิ่งของให้ถูกต้องกับสมุดยึดทรัพย์ ของกลาง รายงานประจำวัน และคำให้การ จำนวนห่อ จำนวนสิ่งของ ให้ถูกต้องตรงกัน อย่าให้คลาดเคลื่อน ประการที่สำคัญที่สุดก็คือ ไม่ควรมีการขีดฆ่าหรือแก้ไขเพิ่มเติม เพราะจะทำให้เกิดการสงสัย ถ้าจำเป็นก็ให้ขีดฆ่า และลงนามกำกับไว้ ห้ามขูดลบเป็นอันขาด

- สิ่งของกลางอย่างอื่นอย่างใดที่ค้นได้จากผู้ต้องหาหรือบุคคลผู้ครอบครองสิ่งของนั้น ต้องให้ผู้ต้องหาหรือบุคคลนั้น ลงนามกำกับไว้ในบัญชีของกลางนั้นด้วย

- เอกสารพยานที่ค้นได้ ให้ พนักงานสอบสวนจดลงบัญชีของกลางเช่นเดียวกัน เว้นแต่ ช่องราคา ไม่ต้องใส่ ถ้ามีการคืนเอกสารหรือส่งเอกสารไปที่ใด ให้หมายเหตุไว้ในช่องหมายนั้นด้วย ( ป. เกี่ยวกับ คดี ลักษณะ ๑๕ บทที่ ๕ ข้อ ๔๓๒ )

๖. ในคดีความผิดเกี่ยวกับทรัพย์ เช่น ลักทรัพย์ ชิงทรัพย์ ปล้นทรัพย์ กรรโชกทรัพย์ ฉ้อโกงทรัพย์ ยักยอกทรัพย์ หรือรับของโจร ถ้าทรัพย์ที่ถูกประทุษร้ายมีหลายราคา และมีทั้งที่ได้คืน และไม่ได้คืน ให้เป็นดุลยพินิจของพนักงานสอบสวนหากสามารถบันทึกไว้ในแบบพิมพ์บัญชีเดียวกัน (ใช้แบบพิมพ์บัญชีทรัพย์ ถูกประทุษร้าย/ได้คืน/ไม่ได้คืน) แต่ถ้าบันทึกรวมไว้ในแบบพิมพ์บัญชีเดียวกันไม่ได้ก็ให้ แยกบันทึก เช่น กรณีได้ ทรัพย์คืน ขณะสำนวนอยู่ในระหว่างการพิจารณาของผู้บังคับบัญชาระดับ บก., บช. หรือ ตร. รวมทั้งในชั้น พนักงานอัยการ ให้ทำบัญชีทรัพย์ถูกประทุษร้ายได้คืน แยกจากบัญชีทรัพย์ถูก ประทุษร้าย เป็นต้น ทั้งนี้ ให้ ผู้ต้องหา ผู้เสียหาย พนักงานสอบสวน และผู้ที่เกี่ยวข้องแต่ละรายการลงชื่อรับรอง ไว้ เพื่อประโยชน์ในการที่ พนักงานอัยการจะใช้บรรยายฟ้อง และขอเรียกทรัพย์คืนหรือราคาแทนผู้ เสียหายไป ในคำฟ้องนั้น ( ป.วิ.อ. ม. ๔๓ , หนังสือ คด.ตร.ที่ ๐๐๐๔.๖/๑๐๙๔๐ ลง ๓ ก.ย.๒๕๔๕ เรื่องแนวทางปฏิบัติใน การทำสำนวนการ สอบสวนเพิ่มเติม )

๗. ให้ผู้ที่มีหน้าที่เก็บรักษาของกลาง ต้องเก็บรักษาดูแลของกลางที่ได้รับมอบ ไว้ในที่ปลอดภัย ไม่ให้เกิดการสูญหาย เสียหาย และการเก็บรักษาตามวิธีการที่ถูกต้องในการเก็บของกลางแต่ละประเภท ตาม ระเบียบสำนักงานตำรวจแห่งชาติว่าด้วยการเก็บรักษาและการจำหน่ายของกลาง พ.ศ.๒๕๖๕ และให้ผู้ที่มีหน้าที่ เก็บรักษาของกลาง หรือผู้ที่ได้รับมอบหมาย มีหน้าที่ดำเนินการดังนี้

๗.๑ ตรวจสอบสภาพของกลางและความถูกต้องก่อนที่จะเก็บของกลาง

๗.๒ จัดทำบัญชีของกลางที่เก็บรักษาไว้ตามประเภทของกลาง ได้แก่ ของกลางในคดีอาญา

และของกลางอย่างอื่น

๗.๓ จัดทำหลักฐานในการรับและส่งมอบของกลางให้เรียบร้อย

๗.๔ ตรวจสอบสภาพของกลาง และบันทึกรายงานผลการตรวจสอบให้ ผู้กำกับการสถานี  
ตำรวจภูธรควนโดนเพื่อทราบทุกกระยะ ๖ เดือน

๗.๕ จัดให้มีกุญแจหรือรหัสสถานที่เก็บรักษาของกลางให้มั่นคงแข็งแรง

๗.๖ จัดให้มีสมุดควบคุม เปิด - ปิด สถานที่เก็บรักษาของกลาง

๗.๗ ส่งมอบของกลางแก่บุคคลที่ร้องขอ ตามที่กฎหมายและระเบียบให้อำนาจไว้

๗.๘ ดำเนินการอื่นใดเพื่อการเก็บรักษาของกลางตามที่เหมาะสมควร

### ข้อ ๗ นอกจากการตรวจสอบพัสดุประจำปีตามกระทรวงการคลังว่าด้วยการจัดซื้อจัดจ้าง

และการบริหารพัสดุภาครัฐ พ.ศ. ๒๕๖๐ แล้ว ให้สารวัตรอำนาจการสถานีตำรวจภูธรควนโดน และเจ้าหน้าที่พัสดุครุภัณฑ์ของสถานีตำรวจภูธรควนโดน ตรวจสอบวัสดุ และบัญชีวัสดุเป็นประจำทุกเดือน รวมถึงเช็คสภาพดูแลรักษาให้วัสดุนั้นพร้อมใช้งานอยู่ตลอดเวลา และรายงานให้ผู้กำกับการสถานีตำรวจภูธรควนโดนทราบภายใน ๗ วัน นับแต่วันที่ได้ดำเนินการตรวจสอบวัสดุ โดยให้มีการตรวจสอบและตรวจนับอาวุธยุทโธปกรณ์ของสถานีตำรวจเพื่อให้ความพร้อมต่อการใช้งานในภารกิจ

ข้อ ๘ การรับของบริจาคให้บุคลากรในสถานีตำรวจภูธรควนโดน ปฏิบัติตามระเบียบกระทรวงการคลังว่าด้วย การรับเงินหรือทรัพย์สินที่มีผู้บริจาคให้ทางราชการ พ.ศ. ๒๕๒๖ โดยกิจการใด ๆ ที่เกี่ยวข้องกับการยืม การเก็บรักษา และการตรวจสอบ ที่ไม่ได้ระบุไว้ในระเบียบดังกล่าว ให้ถือปฏิบัติตามประกาศฉบับนี้โดยอนุโลม

ข้อ ๙ ให้สารวัตรอำนาจการสถานีตำรวจภูธรควนโดน ทำหน้าที่ในการประชาสัมพันธ์ และเสริมสร้างความรู้ ความเข้าใจ ให้บุคลากรในสังกัดรับทราบ และถือปฏิบัติตามมาตรการจัดการทรัพย์สินของราชการและของบริจาค

ทั้งนี้ ตั้งแต่บัดนี้เป็นต้นไป

สั่ง ณ วันที่ ๔ มกราคม พ.ศ. ๒๕๖๗

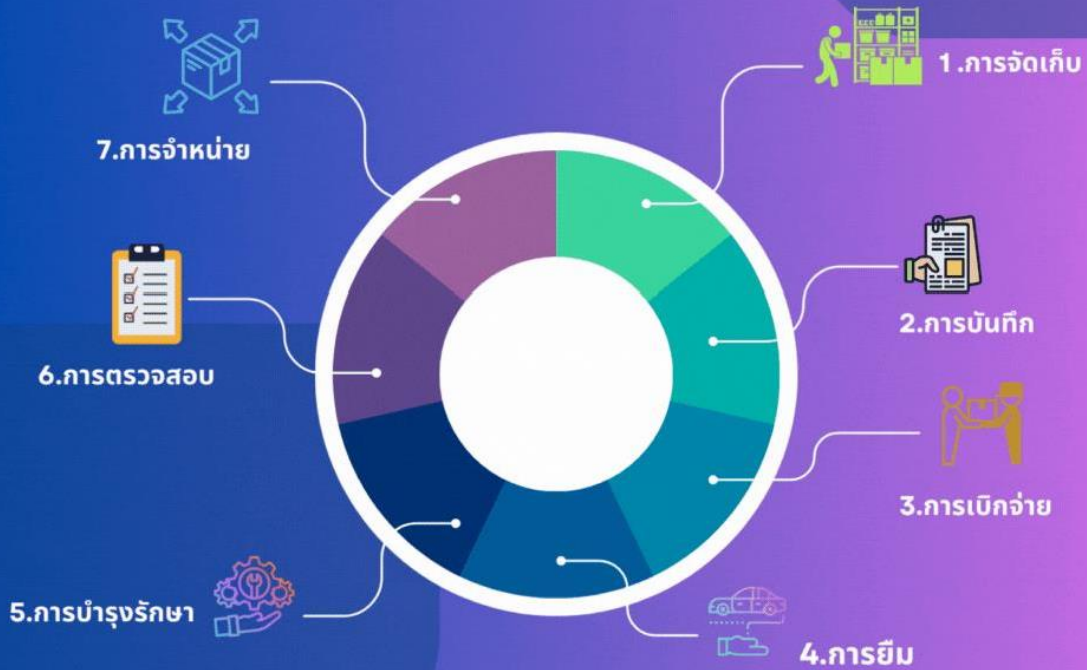
พันตำรวจเอก



( สนธยา ชูปทอง )

ผู้กำกับการสถานีตำรวจภูธรควนโดน

# แนวทางการปฏิบัติ การจัดการทรัพย์สินของทางราชการ



## วัสดุ,ครุภัณฑ์



## 1.การเก็บ

## มาตรการกั้น



### คลังพัสดุ

- เก็บพัสดุโดยพิจารณาตามประเภท,คุณลักษณะ,ขนาดของพัสดุ,พื้นที่จัดเก็บ และความต้องการหรือการแจกจ่าย เช่น พสดุที่เบิกใช้บ่อยจะเก็บไว้ใกล้ๆ เป็นต้น
- คำนึงถึงความปลอดภัยด้านอัคคีภัย เช่น เว้นช่องว่างระหว่างกองพัสดุกับเพดาน
- มีการควบคุมแมลงและสัตว์ เพื่อป้องกันความเสียหาย เช่น พ่นยาโรยยาป้องกัน

สารวัตรอำนาจการ (หัวหน้าพัสดุ) ควบคุมดูแลแต่ละขั้นตอนและตรวจสอบคลังพัสดุอย่างน้อยเดือนละ 1 ครั้ง

- สถานที่เก็บพัสดุมั่นคงปลอดภัย หรือมีตู้นิรภัยสำหรับอาวุธปืน
- กำหนดสถานที่เก็บอาวุธปืนให้เป็นพื้นที่สงวนสิทธิบุคคลที่ไม่มีหน้าที่เกี่ยวข้อง ในการเข้าออก
- โรงเก็บยานพาหนะ มีโครงสร้างแข็งแรง มีอากาศถ่ายเทสะดวก และมีแสงสว่างที่พอเหมาะ





## 2. การบันทึก

1. เจ้าหน้าที่พัสดุทำการบันทึก บัญชีวัสดุ/ ทะเบียนคุมทรัพย์สินแยกตามประเภทและชนิด และวิธีการได้มาเช่น จัดซื้อเอง ได้รับจัดสรร หรือได้รับบริจาค โดยใช้เอกสารอ้างอิงจาก ใบตรวจรับใบส่งของ ใบแจ้งหนี้ หรือฎีกาใบเบิก (กรณีได้รับจัดสรร)

2. นำวัสดุเก็บเข้าคลังวัสดุให้เรียบร้อย



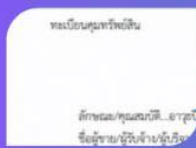
**วัสดุ**  
- ลงบัญชีวัสดุตามแบบที่ กวพ. กำหนด



**ครุภัณฑ์**  
- ลงทะเบียนคุมทรัพย์สินตามแบบที่ กวพ. กำหนด



**ศาสตราภัณฑ์**  
- ลงทะเบียนคุมทรัพย์สินตามแบบที่ กวพ. กำหนด  
- ลงข้อมูลในระบบ POLIS



ตัวอย่างทะเบียนคุมทรัพย์สิน



## 3. การเบิกจ่าย



ผู้ยื่นขอเบิก

- เจ้าหน้าที่ตำรวจในสังกัด ยื่นความประสงค์ขอเบิกพัสดุ โดยกรอกข้อมูลตามแบบฟอร์มที่กำหนด ยื่นกับ  
เจ้าหน้าที่พัสดุ  
- แบบขอใช้รถ  
- แบบขอเบิกวัสดุ  
- แบบขอเบิกอาวุธปืน



จนท.พัสดุ

เจ้าหน้าที่ตรวจสอบใบเบิกวัสดุ จากผู้ขอเบิกว่าถูกต้องครบถ้วนหรือไม่ ตรวจสอบรายการขอเบิกและวัสดุคงคลังว่ามีเพียงพอหรือไม่ เสนอต่อ  
สารวัตรอำนาจการ (หัวหน้าเจ้าหน้าที่พัสดุ)



สารวัตรอำนาจการ

(หัวหน้าเจ้าหน้าที่พัสดุ) ตรวจสอบความถูกต้องครบถ้วนของใบเบิกอีกครั้ง  
- เสนอต่อผู้กำกับการ (หัวหน้าหน่วยงาน) เพื่ออนุมัติให้เบิกจ่ายพัสดุ



ผู้กำกับการ

(หัวหน้าหน่วยงาน) พิจารณาเหตุผลและความจำเป็นในการเบิก  
1. อนุมัติให้เบิกจ่าย  
2. ไม่อนุมัติให้เบิกจ่าย (นำใบเบิกกลับไปแก้ไขใหม่)



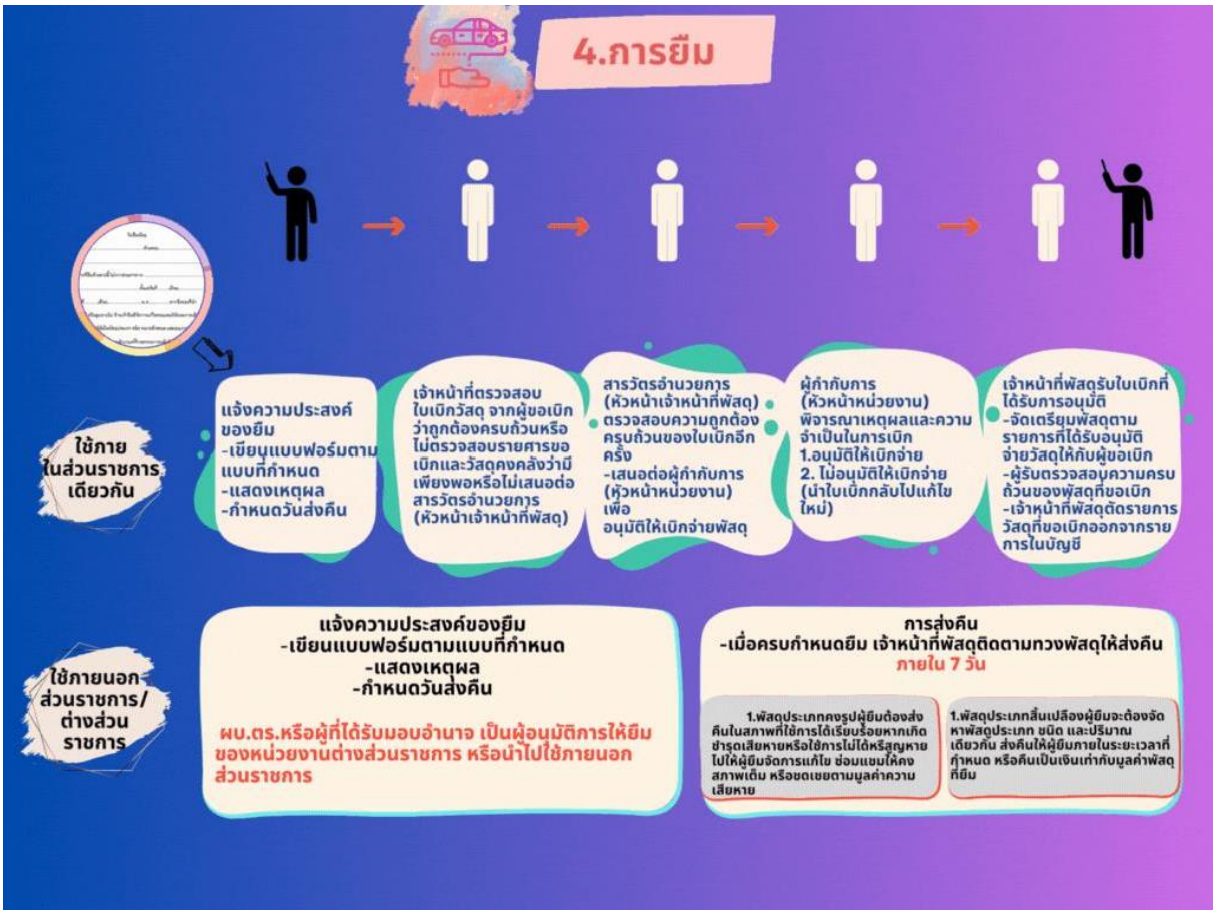
จนท.พัสดุ

เจ้าหน้าที่พัสดุรับใบเบิกที่ได้รับการอนุมัติ จัดเตรียมพัสดุตามรายการที่ได้รับอนุมัติ จ่ายวัสดุให้กับผู้ขอเบิก - ผู้รับตรวจสอบความครบถ้วนของพัสดุที่ขอเบิก - เจ้าหน้าที่พัสดุตัดรายการวัสดุที่ขอเบิกออกจากรายการในบัญชี

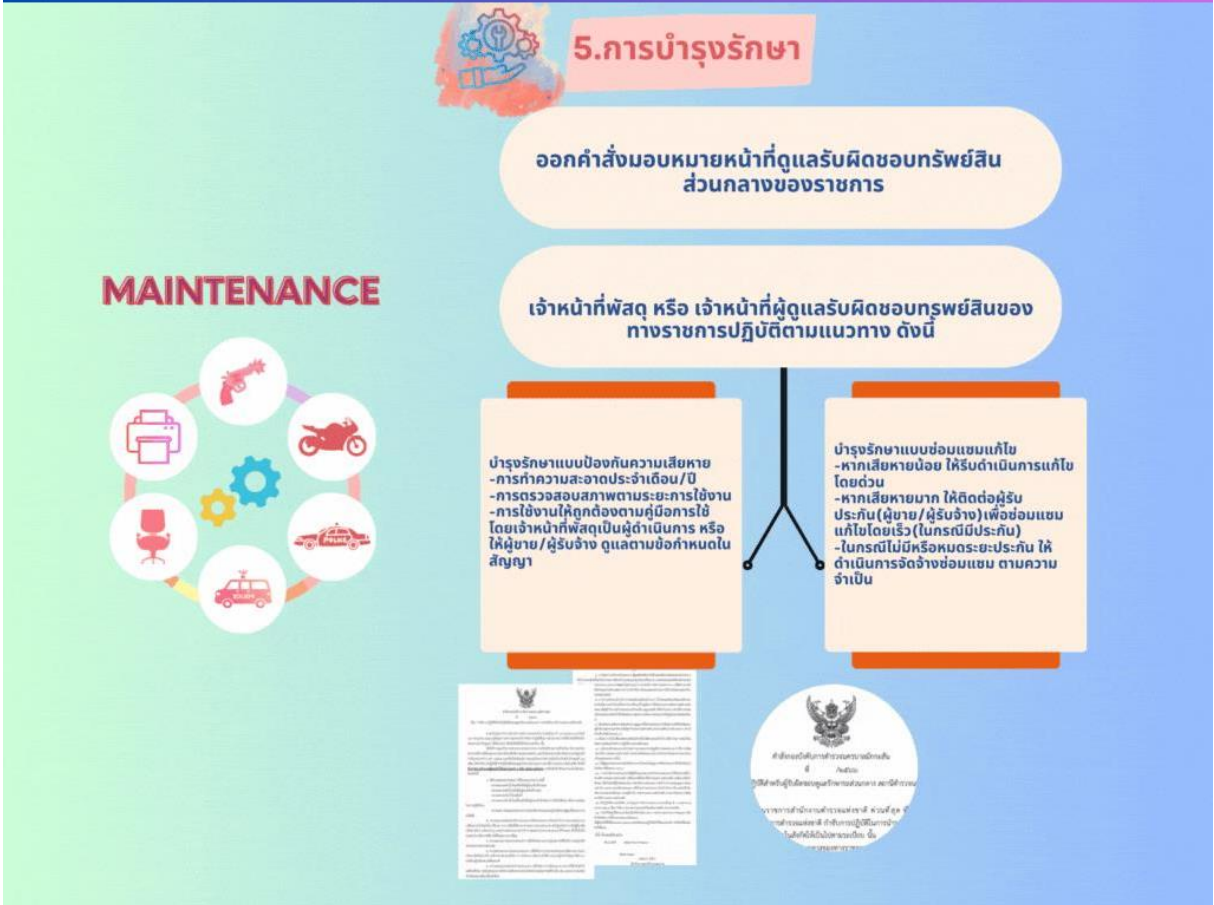


ผู้ยื่นขอเบิก

## 4. การยืม



## 5. การบำรุงรักษา





## 6. การตรวจสอบ

### 1. การตรวจสอบพัสดุประจำปี



### 2. การตรวจสอบพัสดุระหว่างปี

กรณีที่มีครุภัณฑ์ วัสดุ ที่เสื่อมสภาพ ใช้งานไม่ได้ หรือเสื่อมคุณภาพ ในช่วงเวลาระหว่างปี สามารถดำเนินการขอยกจำหน่ายพัสดุดังกล่าวได้ โดยมีขั้นตอนการปฏิบัติดังนี้

1. ทำหนังสือถึง บก. เพื่อขออนุมัติจำหน่ายพัสดุ โดยบอกเหตุผลที่ขอยกจำหน่าย ระบุรายละเอียด ยี่ห้อ รุ่น หมายเลขเครื่อง หมายเลขครุภัณฑ์ (ใช้แบบฟอร์มเหมือนกับการตรวจสอบประจำปี)
2. หน่วยงานส่งรายชื่อคณะกรรมการสอบหาข้อเท็จจริง จำนวน 3 คน เป็นข้าราชการ (ที่มีใช้เจ้าหน้าที่พัสดุ ให้กับงานพัสดุ บก.)
3. เมื่อแต่งตั้งกรรมการสอบหาข้อเท็จจริงแล้ว ให้คณะกรรมการรายงานผลการสอบหาข้อเท็จจริงเสนอหัวหน้าส่วนราชการ เพื่อยกมติให้ดำเนินการตามระเบียบพัสดุ

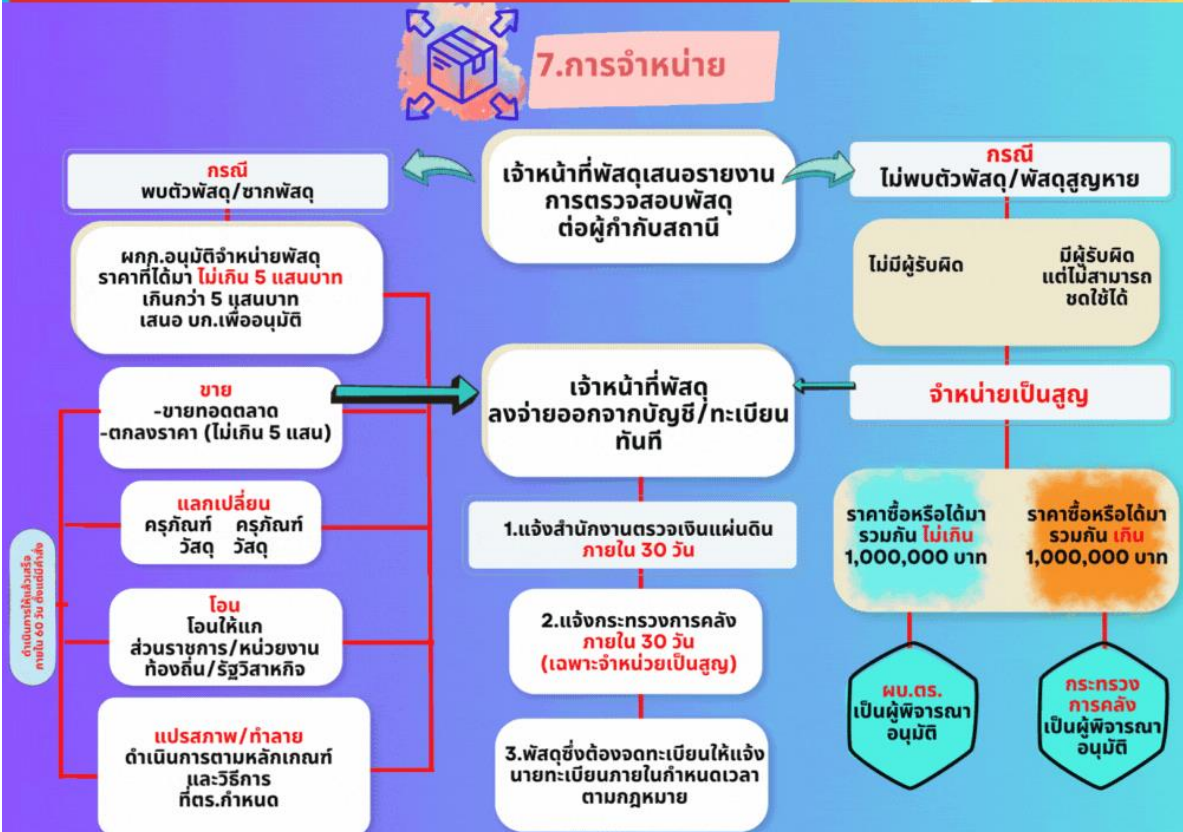
- ตั้งคณะกรรมการสอบหาข้อเท็จจริง  
- สอบหาข้อเท็จจริง ว่าพัสดุ เสื่อมสภาพหรือสูญไป หรือไม่จำเป็นต้องใช้ในราชการ จริงหรือไม่  
- มีผู้ต้องรับผิดชอบหรือไม่

รายงานผลการสอบหาข้อเท็จจริง พร้อมความเห็นต่อผู้แต่งตั้ง ภายในระยะเวลาที่กำหนดในคำสั่ง

- จะต้องมีผู้รับผิดชอบ  
ดำเนินการตาม กฎหมายและระเบียบ ที่เกี่ยวข้องต่อไป

- ไม่มีผู้ต้องรับผิดชอบ  
พิจารณาสั่งการ เพื่อดำเนินการ จำหน่ายพัสดุต่อไป

## 7. การจำหน่าย



# แนวทางการปฏิบัติในการเก็บรักษา และการจำหน่ายของกลาง

## 1 การเก็บรักษา

### แนวทางการปฏิบัติ การเก็บรักษาและการจำหน่ายของกลาง



## 2 การตรวจสอบ

### แนวทางการปฏิบัติ การเก็บรักษาและการจำหน่ายของกลาง





**3**  
การคืน  
ของกลาง

**แนวทางการปฏิบัติ**  
การเก็บรักษาและการจำหน่ายของกลาง



**4**  
การจำหน่าย  
ของกลาง

**แนวทางการปฏิบัติ**  
การเก็บรักษาและการจำหน่ายของกลาง

